

**ANGERICHTET**

Das Esszimmer und die Küche im ersten Stock richtete Ina Kloss bewusst formal ein. Sie laden zum Empfang von Gästen ein. Tisch: Eigenentwurf von Ina Kloss, Stühle: Febo von MAXALTO, Leuchte: *Light Ring* von HENGE



# COOL wohnen mit WARMEN Farben

**EDEL**

Das Wohnzimmer im ersten Stock ist überwiegend mit italienischen Marken eingerichtet. Beistelltisch: *Ling* von GIORGETTI, Leuchten: *Pia* von PROMEMORIA, Pouf: Eigenentwurf von Ina Kloss, Sofas: *Louis Up* von MERIDIANI, Teppich aus der *Memories*-Kollektion von GOLRAN

**In der kühlen Architektur eines Berliner Neubaus hat Innenarchitektin Ina Kloss für einen Geschäftsmann ein kunstvolles Ambiente in warmen Farbtönen geschaffen**

TEXT JUDITH JENNER FOTOS JO PESENDORFER





**EINLADEND**

Die wohnliche Einrichtung steht im Gegensatz zur eher kühlen Architektur des Berliner Neubaus. Sessel: *Liu* von MERIDIANI, Beistelltisch: *Bowl* von MATER. Leuchte: *Bolle* von Gallotti & Radice



**GEMÜTLICH**

Im unteren Stockwerk geht es leger zu. Sofa: *Louis* von MERIDIANI, Deckenleuchte: *28.16* von BOCCI, Beistelltisch: Ina Kloss

**KUNSTVOLL**

Das Gemälde von Georg Baselitz gibt das Farbkonzept für das Wohnzimmer im Erdgeschoss vor. Der *Liu*-Sessel ist von MERIDIANI



**F**rüher reichte ein Koffer, heute muss es schon eine Wohnung in Berlin sein. Ob feierfreudiger Künstler oder internationaler Geschäftsmann – die deutsche Hauptstadt ist für viele attraktiv, ob nun als Erst-, Zweit- oder Drittwohnsitz.

Auch der Kunde von Innenarchitektin Ina Kloss besitzt mehrere Immobilien, unter anderem ein Ferienhaus in Tirol, das sie bereits nach seinen Wünschen eingerichtet hat. Für seine Wohnung in Berlin wünschte sich der erfolgreiche Geschäftsmann ein ähnlich wohnliches Ambiente, nur auf die städtische Umgebung gemünzt.

Seine Wohnung in einem Neubau in Berlin-Mitte erstreckt sich vom Erdgeschoss über die erste Etage. Aus der Lage der Wohnung ergab sich für Ina Kloss eine unkonventionelle Raumaufteilung: Man betritt die Wohnung im Obergeschoss, wo sich der öffentliche Wohn-Ess-Bereich, die Küche und mehrere Schlafzimmer befinden, während sich Family-Room und Home-Office und ein zusätzliches Gästezimmer im unteren Geschoss erstrecken.

Da Ina Kloss ab dem Rohbau die Planung für das Gesamtkonzept übernahm, konnte sie nicht nur auf den Grundriss

Einfluss nehmen, sondern alle Oberflächen und auch das Beleuchtungskonzept gestalten. Die indirekte Beleuchtung unter den Soffitten wirkt großzügig und raffiniert. Sie setzen die rund dreieinhalb Meter hohen Decken besonders wirksam in Szene. Sorgsam ausgewählte Leuchten setzen spezielle Lichtakzente.

Die Einrichtung insgesamt sollte nach dem Wunsch des Bauherrn einen warmen Kontrapunkt zu der eher kühlen Architektur des Hauses setzen. So wirkt die Auswahl der Farben und Möbel fast einladend, zum Beispiel das gelbe Sofa mit den pinken Kissen im Erdgeschoss. „In diesem Raum gibt ganz klar die Kunst den Ton an“, sagt Ina Kloss und meint damit das überdimensionale Gemälde von Georg Baselitz. Die darin dominierenden Farben Gelb und Rot finden sich auch in der Einrichtung wieder.

**GENAU UMGEKEHRT** verlief der Auswahlprozess in der ersten Etage: Dort suchte der Bauherr passend zur Einrichtung das Bild aus. Seine Wahl fiel auf ein Gemälde, das sich gegenüber der in Braun- und Beigetönen gehaltenen Einrichtung eher zurücknimmt. „Ich wähle für die Räume, in denen man sich häufig aufhält, gerne zurückhaltende





### **EINLADEND**

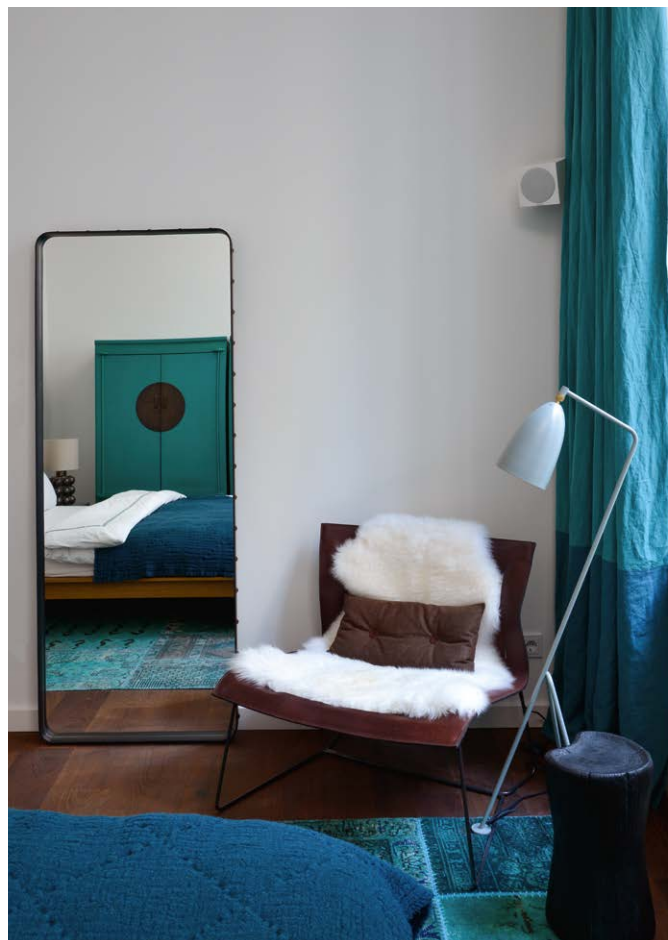
Das in Rottönen gehaltene Gästezimmer im Erdgeschoss wird durch die auffällige Tapete dominiert. Bett: *Bogart* von MERIDIANI. Nachttisch, Schrank und Stuhl von QITOYA

Farben aus“, erklärt Ina Kloss ihre Einrichtungsstrategie. Italienische Edelmarken wie Giorgetti und Promemoria machen aus dem Wohnzimmer und dem Essbereich repräsentative, fast schon förmliche Räumlichkeiten, in denen der Hausherr auch mal Geschäftsfreunde empfangen kann.

**DAGEGEN ZEIGT SIE IN DEN GÄSTEZIMMERN** Mut zur Farbe. Ina Kloss richtete es im ersten Stock in Blau- und Türkistönen ein. Ein weiteres Gästezimmer im Erdgeschoss kommt im marokkanischen Stil daher mit roten, großzügig gemusterten Tapeten. Ein Kunstgriff, um dem kleinen Raum ohne Fenster ein wohnliches Ambiente und eine sinnvolle Nutzung zu geben. In der Küche passt der dunkle Holzboden aus Vulkaneiche zu den beige Fronten und der Arbeitsplatte aus Marmor. Eine ähnliche Farbgebung erwartet den Besucher im Badezimmer, wo Ina Kloss mit Kalksteinfliesen arbeitete. Handgefertigte Mosaik-Fische aus Florenz setzen in der auch als Dampfbad zu nutzenden Dusche einen humorvollen Akzent. Viele Kunden von Ina Kloss wurden durch ihr Hoteldesign

### **MARITIM**

Das Gästezimmer im ersten Stock ist in Blau- und Türkistönen gehalten. Leuchte: *Gräshoppa* von GUBI, Sessel: Spezialanfertigung, Teppich aus der Kollektion *Carpet Reloaded* von GOLRAN



auf sie aufmerksam. Die Innenarchitektin arbeitete nach ihrem Jurastudium zunächst in der Werbung, studierte aber dann Interior-Design in Los Angeles. Mehrere Jahre arbeitete sie dort für die weltweite Nummer eins im Bereich Hospitality-Interior-Design, bei Hirsh Bedner Associates (HBA), bevor sie sich selbstständig machte. Chalets in ihrer aktuellen Heimat Kitzbühel gehören ebenso zu ihrem Portfolio wie das Penthouse in Wien, die Finca auf Mallorca oder die Ranch in Malibu. All ihren Projekten ist ein warmer, wohnlicher Look gemein, der elegantes Understatement ausstrahlt. Ina Kloss beobachtet, dass der Geschmack ihrer Kunden immer mehr durch Reisen geprägt ist. „Meine Bauherren sind in der ganzen Welt unterwegs und übernachten in den besten Hotels“, sagt sie. „Zu Hause wollen sie diesen Luxus genauso leben!“

**INTENSIVE GESPRÄCHE** mit den Bauherren sind der Ausgangspunkt für jeden Entwurf von Ina Kloss. Auf diese Weise lernt sie ihre Gewohnheiten und ihren Geschmack kennen. Im Anschluss an die Planungsarbeit fertigt sie



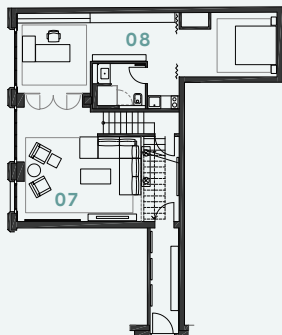
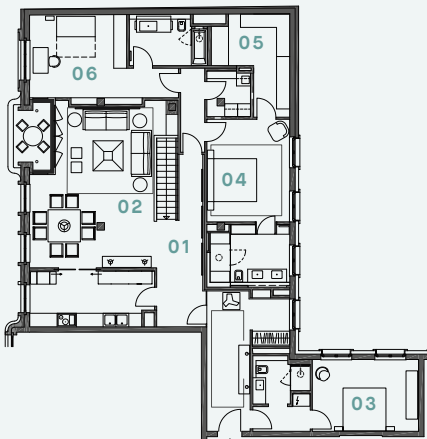
### PROFESSIONELL

Innenarchitektin Ina Kloss lebt in Kitzbühel und richtet hochwertige Privatresidenzen und Hotels in der ganzen Welt ein. Spiegel: *Mushroom* von PORTA ROMANA

### FUNKTIONAL


Die Küche *Pure* von SIEMATIC wirkt dank des dunklen Holzbodens und der Arbeitsplatte aus Marmor sehr elegant. Hocker: *Charlot* von MERIDIANI

### OBERGESCHOSS



### UNTERGESCHOSS

eine Präsentation aus Moodboards an und einigt sich mit dem Kunden auf Möbel, Stoffe, Bodenbeläge, Armaturen und Tapeten. „Danach geht es an die Umsetzung“, sagt Ina Kloss, die regelmäßig auf Messen in Mailand und Paris auf der Suche nach passenden Möbeln und Wohnaccessoires ist.

Ihr erstes Projekt in Berlin war für Ina Kloss fast ein Selbstläufer, weil sie den Geschmack ihres Bauherrn bereits sehr gut kannte. Durch den sensiblen Umgang mit seiner Kunstsammlung ergänzen sich Einrichtung, Skulpturen und Gemälde besonders harmonisch und machen die Wohnung zu einem warmen Rückzugsort in einer ziemlich coolen Metropole. 

### PRIVATWOHNUNG, BERLIN

INNENARCHITEKTIN: Ina Kloss

FERTIGSTELLUNG: 2016

WOHNFLÄCHE: 320 m<sup>2</sup>

- |                     |                 |
|---------------------|-----------------|
| 01 Eingang          | 06 Kinderzimmer |
| 02 Wohn-/Essbereich | 07 Family-Room  |
| 03 Gästezimmer      | 08 Home-Office  |
| 04 Schlafzimmer     | 09 Gästezimmer  |
| 05 Ankleide         |                 |